

# ບົດລາຍງານຫຍໍ້ ການສຶກສາການໃຊ້ຄວາມຮຸນແຮງຕໍ່ແມ່ຍິງ ໃນ ສປປ ລາວ

ການສໍາຫຼວດລະດັບຊາດກ່ຽວກັບສຸຂະພາບ  
ແລະ ປະສົບການຊີວິດຂອງແມ່ຍິງ ໃນ ສປປ ລາວ, 2014



**ພິມໂດຍ:**

ຄະນະກຳມາທິການເພື່ອຄວາມກ້າວໜ້າຂອງແມ່ຍິງແຫ່ງຊາດ, ສປປ ລາວ

ພິມຄັ້ງທຳອິດ ໃນປີ 2015

© ສະຫງວນລິຂະສິດ: ຄະນະກຳມາທິການເພື່ອຄວາມກ້າວໜ້າຂອງແມ່ຍິງແຫ່ງຊາດ  
ສະຫງວນທຸກໆສິດໃນການຈຳໜ່າຍ/ພິມຄືນ ຫຼື ແປເພື່ອຜົນປະໂຫຍດໃນທຸກຮູບແບບ.  
ການຂໍອະນຸຍາດໃນການພິມຄືນ ຫຼື ແປບົດລາຍງານເຫຼົ່ານີ້ ໃນທຸກຮູບແບບບໍ່ວ່າຈະມີ  
ຈຸດປະສົງເພື່ອຈຳໜ່າຍ ຫຼື ມີຈຸດປະສົງທີ່ບໍ່ຫວັງຜົນປະໂຫຍດກໍ່ຕາມ, ຕ້ອງໄດ້ຂໍອະນຸຍາດ  
ເປັນລາຍລັກອັກສອນ.

**" ເມື່ອລາວຕິ ຂ້ອຍກໍ່ເຈັບໃນຕອນນັ້ນ.  
ແລ້ວມັນກໍ່ຫາຍເຈັບ, ແຕ່ຄວາມຮູ້ສຶກທີ່ຕິໃນຈິດໃຈຂ້ອຍນັ້ນ  
ຂ້ອຍຄິດວ່າ ມັນໃຊ້ເວລາດົນເພື່ອປົວແປງຈິດໃຈ  
ແລະບໍ່ຮູ້ວ່າມື້ໃດມັນຈະເຊົາ"**

## ພາກແນະນຳ

ໃນທົ່ວໂລກລວມທັງ ສປປ ລາວ, ບັນຫາຄວາມຮຸນແຮງຕໍ່ແມ່ຍິງແມ່ນ ເປັນທີ່ຮັບຮູ້ກັນຢ່າງກວ້າງຂວາງວ່າເປັນບັນຫາ ແລະ ສິ່ງຜິດກະທົບຫຼາຍຕໍ່ ວຽກງານສາທາລະນະສຸກ ແລະ ເປັນການລະເມີດສິດທິມະນຸດຂອງແມ່ຍິງ. ແຕ່ໃນ ສປປ ລາວ ຖືວ່າ ຍັງຖືກອິດກັ້ນທາງດ້ານວັດທະນະທຳ. ອີງຕາມບົດ ລາຍການສຳຫຼວດດັດສະນີໝາຍສັງຄົມລາວ (LSIS) ບີ 2011-2012 ຊື່ໃຫ້ເຫັນວ່າ, ແມ່ຍິງ 58% ແລະ ຜູ້ຊາຍ 49% ບອກວ່າ ຄວາມຮຸນແຮງ ຕໍ່ແມ່ຍິງຖືວ່າເປັນທຳຖ້າວ່າແມ່ຍິງບໍ່ປະຕິບັດຕາມບັນທັດຖານ (ກົດລະ ບຽບ), ພາລະບົດບາດ ແລະ ການພົວພັນຕາມຮິດຄອງປະເພນີສຳລັບຍິງ- ຊາຍ. ຢ່າງໃດກໍຕາມ, ຜົນຂອງບົດສຳຫຼວດດັ່ງກ່າວນີ້ໄດ້ສ່ອງແສງໃຫ້ເຫັນ ພຽງແສງເລັກນ້ອຍເທົ່ານັ້ນກ່ຽວກັບຂະໜາດຄວາມເປັນຈິງຂອງບັນຫາ. ເຖິງວ່າການສຶກສາໄດ້ດຳເນີນໃນກຸ່ມປະຊາກອນຂະໜາດນ້ອຍກ່ຽວກັບ ການໃຊ້ຄວາມຮຸນແຮງຕໍ່ແມ່ຍິງ, ບໍ່ມີການສຶກສາແບບຄົບຖ້ວນ ແລະ ກວ້າງຂວາງໃນທົ່ວປະເທດ. ຕໍ່ກັບເບື້ອງຫຼັງຄວາມເປັນມາດັ່ງກ່າວນັ້ນ, ການສຶກສາໃນລະດັບຊາດກ່ຽວກັບສຸຂະພາບ ແລະ ປະສິບການຊີວິດຂອງ ແມ່ຍິງໄດ້ຮັບການຈັດຕັ້ງປະຕິບັດ ແລະ ດຳເນີນການສຳຫຼວດຂຶ້ນໃນປີ 2014 ເພື່ອເກັບກຳຂໍ້ມູນຫຼັກຖານໃຫ້ລະອຽດ ແລະ ເຈາະຈົ້ມເພື່ອເປັນຂໍ້ ມູນໃນການສ້າງນະໂຍບາຍທີ່ມີປະສິດທິພາບໃນການໄດ້ຕອບບັນຫາການ ໃຊ້ຄວາມຮຸນແຮງຕໍ່ແມ່ຍິງ. ການສຶກສາຄັ້ງນີ້ ເຊິ່ງໄດ້ປັບໃຊ້ວິທີວິທະຍາ ຂອງອົງການອະນາໄມໂລກ WHO ທີ່ໃຊ້ໃນການສຶກສາໃນຫຼາຍປະເທດ ກ່ຽວກັບສຸຂະພາບຂອງແມ່ຍິງ ແລະ ການໃຊ້ຄວາມຮຸນແຮງຕໍ່ແມ່ຍິງໃນ ຄອບຄົວ ເຊິ່ງນຳໂດຍຄະນະກຳມາທິການເພື່ອຄວາມກ້າວໜ້າຂອງແມ່ ຍິງແຫ່ງຊາດ (ຄກມຊ) ແລະ ສູນສະຖິຕິແຫ່ງຊາດ (ສຖຕ). (ຄກມຊ) NCAW ໂຄສະນາຂົນຂວາຍເພື່ອປຸກຈິດສຳນຶກ ແລະ ສ້າງກົດໝາຍ ແລະ ນະໂຍບາຍເພື່ອແກ້ໄຂບັນຫາການໃຊ້ຄວາມຮຸນແຮງຕໍ່ແມ່ຍິງເຊິ່ງສຸມໃສ່ ບັນດາຂົງເຂດລຸ່ມນີ້: (1) ແຜນດຳເນີນງານແຫ່ງຊາດເພື່ອໄດ້ຕອບ ແລະ ປ້ອງກັນບັນຫາການໃຊ້ຄວາມຮຸນແຮງຕໍ່ແມ່ຍິງ, (2) ສ້າງກົດໝາຍເພື່ອ ແກ້ໄຂບັນຫາການໃຊ້ຄວາມຮຸນແຮງຕໍ່ແມ່ຍິງ, (3) ສ້າງບົດລາຍງານໄລ ຍະທີ 8 ແລະ 9 ໃນປີ 2014 ຂອງສິນທິສັນຍາວ່າດ້ວຍການລົບລ້າງທຸກ ຮູບການຈຳແນກຕໍ່ແມ່ຍິງ (CEDAW) ແລະ (4) ການໂຄສະນາຂົນ ຂວາຍ ເພື່ອຢຸດຕິການໃຊ້ຄວາມຮຸນແຮງຕໍ່ແມ່ຍິງ.

ຈຸດປະສົງຂອງການສຳຫຼວດລະດັບຊາດກ່ຽວກັບສຸຂະພາບ ແລະ ປະສິບ ການຊີວິດຂອງແມ່ຍິງແມ່ນເພື່ອເກັບກຳຂໍ້ມູນຢ່າງລະອຽດໃນທົ່ວປະເທດ ກ່ຽວກັບ:

- ຄາດຄະເນອັດຕາ, ຄວາມຖີ່, ປະເພດ ແລະ ຮູບແບບຕ່າງໆຂອງຄວາມ ຮຸນແຮງຕໍ່ແມ່ຍິງ.
- ເກັບກຳຂໍ້ມູນການບອກເລົ່າກ່ຽວກັບປະເພດຕ່າງໆ ແລະ ຮູບແບບຂອງ ການໃຊ້ຄວາມຮຸນແຮງຈາກຄູ່ຮັກ, ເຊິ່ງລວມທັງການໃຊ້ຄວາມຮຸນແຮງ ຕໍ່ແມ່ຍິງໃນຄອບຄົວໃນແຕ່ລະເຂດທີ່ຖືກຄັດເລືອກໃນການສຳຫຼວດ.
- ຊອກຮູ້ບັນດາປັດໃຈທີ່ເຮັດໃຫ້ແມ່ຍິງມີຄວາມສ່ຽງ ຫຼື ປົກປ້ອງແມ່ຍິງ ຈາກຄວາມຮຸນແຮງ(ເຊັ່ນບັນທັດຖານຂອງສັງຄົມຕໍ່ເພດຍິງ-ຊາຍ, ຄວາມບໍ່ເທົ່າທຽມກັນດ້ານອຳນາດ, ໂອກາດທາງດ້ານເສດຖະກິດ, ປະສິບການໃນໄວເດັກ ເປັນຕົ້ນ).
- ຮັບຮູ້ບັນດາຍຸດທະສາດທີ່ແມ່ຍິງໃຊ້ໃນການແກ້ໄຂ ແລະ ບັນເທົາບັນ ຫາຄວາມຮຸນແຮງທີ່ເຂົາເຈົ້າພົບພໍ້, ເຊິ່ງລວມທັງລະດັບ ແລະ ບຸກຄົນທີ່ ແມ່ຍິງເປີດເຜີຍບັນຫາຄວາມຮຸນແຮງ ລວມທັງການເຂົ້າຫາ ແລະ ຊົມ ໃຊ້ການບໍລິການຊ່ວຍເຫຼືອຈາກສັງຄົມ.
- ສ້າງເປັນເອກະສານກ່ຽວກັບຜົນກະທົບທີ່ແມ່ຍິງໄດ້ຮັບຈາກຄວາມຮຸນ ແຮງທີ່ສິ່ງຜິດຕໍ່ສຸຂະພາບ, ວຽກງານ, ຄອບຄົວ ແລະ ການພົວພັນຂອງ ເຂົາເຈົ້າ.

### ຈຸດປະສົງອື່ນໆຂອງການສຳຫຼວດເພື່ອ:

- ສ້າງຄວາມສາມາດໃຫ້ທີມງານສຳຫຼວດ ແລະ ການປະສານງານລະຫວ່າງ ອົງການທີ່ເຮັດວຽກໃນການແກ້ໄຂບັນຫາຄວາມຮຸນແຮງຕໍ່ແມ່ຍິງ ເຊິ່ງ ລວມທັງຄວາມສາມາດໃນການເກັບກຳຂໍ້ມູນ, ວິເຄາະ ແລະ ນຳໃຊ້ຂໍ້ມູນ ຕົວເລກກ່ຽວຂ້ອງກັບຄວາມຮຸນແຮງຕໍ່ແມ່ຍິງ.
- ປຸກຈິດສຳນຶກແລະ ໃຫ້ຜູ້ກຳນົດນະໂຍບາຍ ແລະ ຜູ້ໃຫ້ບໍລິການມີຄວາມ ຮັບຮູ້ເຖິງຄວາມຮຸນແຮງຕໍ່ແມ່ຍິງຈາກຄູ່ຮັກ ຫຼື ຄວາມຮຸນແຮງຕໍ່ແມ່ຍິງ.

**ຖະແຫຼງການສະຫະປະຊາຊາດ ວ່າດ້ວຍການລົບລ້າງທຸກຮູບ ການຈຳແນກແມ່ຍິງປີ 1993 ໄດ້ນິຍາມວ່າ:**

ທຸກການກະທຳຮຸນແຮງບົນພື້ນຖານທາງເພດຍິງ-ຊາຍທີ່ເຮັດໃຫ້ມີຜົນກະທົບ ຫຼື ອາດສົ່ງຜົນ ກະທົບຕໍ່ຮ່າງກາຍ, ເພດ ຫຼື ທາງດ້ານຈິດໃຈ ຫຼື ເຮັດໃຫ້ແມ່ຍິງທົນທຸກທໍລະມານ, ເຊິ່ງລວມ ທັງການຂົ່ມຂູ່, ການບັງຄັບ ຫຼື ການຈຳກັດສິດເສລີພາບ, ບໍ່ວ່າຈະຢູ່ໃນສະຖານທີ່ສາທາລະນະ ຫຼື ສະຖານທີ່ສ່ວນຕົວ. (ຖະແຫຼງການ ສປຊ ວ່າດ້ວຍຄວາມຮຸນແຮງຕໍ່ແມ່ຍິງ, ມາດຕາ 1)

**ການສຳຫຼວດລະດັບຊາດກ່ຽວກັບສຸຂະພາບ ແລະ ປະສິບການຊີວິດຂອງແມ່ຍິງ ປີ 2014 ແມ່ນອີງໃສ່ຫຼັກການວິທີວິທະຍາຂອງ ອົງການອະນາໄມໂລກທີ່ໃຊ້ສຳລັບ ສຶກສາໃນຫຼາຍ ປະເທດກ່ຽວກັບສຸຂະພາບຂອງແມ່ຍິງ ແລະ ຄວາມຮຸນແຮງຕໍ່ແມ່ຍິງໃນຄອບຄົວ ເຊິ່ງເຈາະ ຈິງໃສ່ຄວາມຮຸນແຮງຈາກຄູ່ຮັກ (IPV) ທີ່ແມ່ຍິງເປັນຜູ້ປະສົບພົບພໍ້.**

**"ພຶດຕິກຳເກີດຈາກການພົວພັນລະຫວ່າງຄູ່ຮັກທີ່ເປັນສາຍເຫດໃຫ້ເກີດຜົນກະທົບທາງ ດ້ານຮ່າງກາຍ,ທາງເພດ ແລະ ທາງຈິດໃຈ,ເຊິ່ງລວມທັງການກະທຳທີ່ຂົ່ມຂູ່ທາງດ້ານ ຮ່າງກາຍ, ການບັງຄັບທາງເພດ ແລະ ການລະເມີດທາງດ້ານຈິດໃຈ ແລະ ການຄຸມການ ປະພຶດຕ່າງໆ"**

(Heise & Garcia-Moreno, 2002; Jewkes, Sen & Garcia-Moreno, 2002, cited in WHO 2010)

## ໂຄງຮ່າງ ແລະ ວິທີວິທະຍາຂອງການສໍາຫຼວດ

ບົດສະເໜີໂຄງການສໍາຫຼວດລະດັບຊາດກ່ຽວກັບສຸຂະພາບ ແລະ ປະສົບການຊີວິດຂອງແມ່ຍິງປີ 2014 ໄດ້ຖືກຮັບຮອງ ແລະ ອະນຸມັດຈາກກະຊວງແຜນການ ແລະ ການລົງທຶນໃນເດືອນ ສິງຫາ ປີ 2012. ເຊິ່ງແມ່ນສູນສະຖິຕິແຫ່ງຊາດ ໂດຍສົມທົບກັບ ຄຸນນະພາບ ເປັນຜູ້ຈັດຕັ້ງປະຕິບັດ ແລະ ດໍາເນີນການສໍາຫຼວດ. ຈາກນັ້ນບົດບາດດັ່ງກ່າວແມ່ນຊື່ນໍາລວມ ແລະ ປະສານງານ, ຮຽກປະຊຸມປຶກສາຫາລືນໍາບັນດາຄະນະໃນໂຄງຮ່າງຂອງການສໍາຫຼວດກັບບັນດາພາກສ່ວນທີ່ກ່ຽວຂ້ອງ, ປະກອບຄໍາຄິດເຫັນ ແລະ ອື່ນໆ, ກໍານົດຄວາມຕ້ອງການ, ຈຸດປະສົງ ແລະ ຄາດຄະເນຜົນໄດ້ຮັບຂອງການສໍາຫຼວດ ລວມທັງການລະການຊ່ວຍເຫຼືອດ້ານງົບປະມານ ແລະ ວິຊາການ.

ຄະນະຊື່ນໍາການສໍາຫຼວດລະດັບຊາດໄດ້ຖືກສ້າງຕັ້ງຂຶ້ນເພື່ອໃຫ້ຄໍາແນະນໍາ ແລະ ຊື່ນໍາລວມ ເຊິ່ງຄະນະດັ່ງກ່າວປະກອບມີສະມາຊິກຈາກ ສູນສະຖິຕິແຫ່ງຊາດ, ຄະນະກໍາມາທິການແຫ່ງຊາດເພື່ອຄວາມກ້າວໜ້າຂອງແມ່ຍິງ, ສູນກາງສະຫະພັນແມ່ຍິງ, ກະຊວງສາທາລະນະສຸກ, ກະຊວງປ້ອງກັນຄວາມສະຫງົບ ແລະ ກະຊວງຍຸຕິທໍາຄະນະວິຊາການປະກອບມີສະມາຊິກຈາກ ສູນສະຖິຕິແຫ່ງຊາດ, ຄະນະກໍາມາທິການແຫ່ງຊາດເພື່ອຄວາມກ້າວໜ້າຂອງແມ່ຍິງ, ສູນກາງສະຫະພັນແມ່ຍິງ ເຊິ່ງຄະນະວິຊາການນີ້ເຮັດບົດບາດໃນການຊຸກຍູ້ໃຫ້ການສໍາຫຼວດດໍາເນີນໄປຕາມແຜນ, ໂດຍສະເພາະໃນການວາງແຜນ, ການສໍາເລັດ ແລະ ການທົດສອບຄໍາຖາມສໍາຫຼວດກ່ອນ, ການດໍາເນີນການສໍາຫຼວດພາກສະໜາມ, ການຈັດການອົບຮົມ ແລະ ວິເຄາະຂໍ້ມູນຕົວເລກ.

ການສໍາຫຼວດທາງດ້ານຄຸນນະພາບເຊິ່ງແມ່ນສະຖາບັນເປັນເປັນອົງການດໍາເນີນການສໍາຫຼວດ, ອົງການຈັດຕັ້ງສາກົນຂອງປະເທດໂອດສະຕາລີ ເຊິ່ງເປັນອົງການບໍ່ຫວັງຜົນກໍາໄລທີ່ມີທ້ອງຖານພາກສະໜາມປະຈໍານະຄອນຫຼວງວຽງຈັນ ເຊິ່ງເຮັດການຄົ້ນຄວ້າກ່ຽວກັບສຸຂະພາບ ແລະ ການສຶກສາ, ເຊິ່ງມີທີມງານວິຊາການເຊິ່ງນໍາພາໂດຍຄະນະກໍາມະທິການເພື່ອຄວາມກ້າວໜ້າຂອງແມ່ຍິງແຫ່ງຊາດເປັນຜູ້ຊື່ນໍາ. ກອງປະຊຸມ ແລະ ການປຶກສາຫາລືແມ່ນຖືກຈັດເປັນຫຼາຍໄລຍະໃນລະຫວ່າງການສໍາຫຼວດເພື່ອປຶກສາຫາລືກ່ຽວກັບວິທີວິທະຍາ, ການຄັດເລືອກຕົວຢ່າງ, ພື້ນທີ່ສໍາຫຼວດ, ການສໍາເລັດຄໍາຖາມສໍາພາດ ລວມທັງການຈັດການເດີນທາງລົງພາກສະໜາມ, ການເກັບກໍາຂໍ້ມູນ, ວິເຄາະຂຽນບົດລາຍງານ ແລະ ການນໍາສະເໜີຜົນໄດ້ຮັບເບື້ອງຕົ້ນ.

ບົດບາດຂອງອົງການ UNFPA, UN Women ແລະ WHO ແມ່ນສະໜອງການຊ່ວຍເຫຼືອດ້ານວິຊາການ ແລະ ງົບປະມານ ລວມທັງໃຫ້ຄໍາແນະນໍາດ້ານວິຊາການໃນເວລາປຶກສາຫາລືເພື່ອຮັບປະກັນໃຫ້ການສໍາຫຼວດມີຄຸນນະພາບດີ.

ການສໍາຫຼວດລະດັບຊາດກ່ຽວກັບສຸຂະພາບ ແລະ ປະສົບການຊີວິດຂອງແມ່ຍິງປີ 2014 ໄດ້ນໍາໃຊ້ວິທີວິທະຍາຂອງອົງການອະນາໄມໂລກທີ່ເຮັດການສໍາຫຼວດໃນຫຼາຍປະເທດກ່ຽວກັບສຸຂະພາບຂອງແມ່ຍິງ ແລະ ຄວາມຮຸນແຮງໃນຄອບຄົວຕໍ່ແມ່ຍິງ (ເຊິ່ງນະທີ່ນີ້ແມ່ນອ້າງອີງເຖິງ WHO Multi-country Study), ເຊິ່ງເປັນທີ່ຮັບຮູ້ເປັນວິທີການທີ່ມີມາດຕະຖານລະດັບຄໍາຕ້ານຄວາມສົມບູນ ແລະ ການສົມທົບຂໍ້ມູນຕົວເລກກ່ຽວກັບຄວາມຮຸນແຮງຕໍ່ແມ່ຍິງ (Garcia-Moreno et al., 2005). ເພື່ອໃຫ້ສອດຄ່ອງກັນວິທີວິທະຍາຂອງການສໍາຫຼວດນີ້, ການສຶກສາໃນ ສປປ ລາວ ໄດ້ດໍາເນີນການທັງສອງພາກ:

**ການສໍາຫຼວດດ້ານປະລິມານ:** ສໍາລັບດ້ານປະລິມານ, ແມ່ຍິງອາຍຸລະຫວ່າງ 15 ຫາ 64 ປີ ຈໍານວນ 3000 ຄົນເປັນຕົວເຫນີໃຫ້ປະຊາກອນຍິງທົ່ວໄປເກນອາຍຸດັ່ງກ່າວໃນ ສປປ ລາວ ໄດ້ຖືກສໍາພາດໃນທົ່ວປະເທດໃນລະຫວ່າງເດືອນ ທັນວາ ຫາເດືອນ ມີນາ 2014, ໂດຍນໍາໃຊ້ວິທີສໍາພາດ

ທີ່ກະກຽມແບບໜ້າເຊິ່ງໜ້າ ແລະ ສໍາພາດໃນບ່ອນທີ່ເປັນສ່ວນຕົວທີ່ສຸດ, ເຊິ່ງນໍາໃຊ້ຄໍາຖາມທີ່ດັດປັບສະເພາະ ສປປ ລາວ ໂດຍນໍາໃຊ້ຄໍາຖາມຈາກການສໍາຫຼວດຂອງອົງການອະນາໄມໂລກທີ່ສໍາຫຼວດໃນຫຼາຍປະເທດ (Ver. 11.3, dated 2013).

**ການສໍາຫຼວດດ້ານຄຸນນະພາບ:** ການສຶກສາດ້ານຄຸນນະພາບນີ້ຊ່ວຍໃຫ້ຮູ້ຄວາມໝາຍເລິກເຊິ່ງ ແລະ ສະໜອງຂໍ້ມູນລະອຽດທີ່ການສຶກສາດ້ານປະລິມານບໍ່ສາມາດເກັບກໍາໄດ້ລະອຽດ. ໂດຍສະເພາະການສຶກສາດ້ານຄຸນນະພາບສາມາດເກັບກໍາປະໂຫຍກຂໍ້ຄວາມທີ່ສະທ້ອນສຽງຂອງແມ່ຍິງຜູ້ຖືກຄວາມຮຸນແຮງ ພ້ອມທັງຮັບຮູ້ຄວາມຄິດເຫັນຂອງຜູ້ຊາຍ ແລະ ປະຊາຊົນຈາກອົງການຕ່າງໆທີ່ກ່ຽວຂ້ອງ. ການສຶກສາດ້ານຄຸນນະພາບນີ້ບໍ່ສາມາດໃຊ້ເປັນຕົວແທນໃຫ້ແກ່ປະຊາຊົນໃນລະດັບກວ້າງໄດ້, ແຕ່ມັນສະເໜີໃຫ້ເຂົ້າໃຈ ຢ່າງລະອຽດກ່ຽວກັບການໃຊ້ຄວາມຮຸນແຮງຕໍ່ແມ່ຍິງ ໃນ ສປປ ລາວ ຜ່ານ ເລື່ອງລາວ ແລະ ການບອກເລົ່າຂອງແມ່ຍິງເອງກ່ຽວກັບປະສົບການທີ່ແຕກຕ່າງກັນ, ສິ່ງທ້າທາຍ, ອຸປະສັກ ແລະ ຜົນສໍາເລັດຕ່າງໆ.

ການສຶກສາດ້ານຄຸນນະພາບແມ່ນໄດ້ດໍາເນີນໃນກາງປີ 2014 ໂດຍທົມເກັບກໍາຂໍ້ມູນຈໍານວນໜຶ່ງ, ເຊິ່ງອົງການເປັນເປັນຜູ້ນໍາພາການສຶກສານີ້. ໃນນັ້ນມີການທົບທວນເອກະສານ, ການສໍາພາດຢູ່ພາກສະໜາມ ເຊິ່ງລວມມີການສໍາພາດເອົາຂໍ້ມູນແບບເຈາະຈີ້ມນໍາແມ່ຍິງທີ່ຖືກຄວາມຮຸນແຮງຈາກຄົນຮັກ, ການສົນທະນາກຸ່ມນໍາກຸ່ມແມ່ຍິງ ແລະ ຜູ້ຊາຍ, ແລະ ການສໍາພາດຜູ້ໃຫ້ຂໍ້ມູນຫຼັກ. ຄໍາຖາມແນະນໍາສໍາລັບການສໍາພາດ ຫຼື ສົນທະນາແມ່ນໄດ້ພັດທະນາຂຶ້ນໃໝ່ໂດຍປັບໃຫ້ເໝາະສົມກັບ ສປປ ລາວ ໂດຍປັບຈາກຄໍາຖາມແນະນໍາສໍາພາດຂອງອົງການອະນາໄມໂລກ.

### ຂໍ້ຄວນພິຈາລະນາດ້ານຈັນຍາທໍາ ແລະ ຄວາມປອດໄພ

ຄວາມປອດໄພຂອງຜູ້ຕອບຄໍາຖາມ ແລະ ທີມງານສຶກສາເປັນສິ່ງສໍາຄັນສູງສຸດໃນທຸກໆກິດຈະກໍາຂອງການສຶກສາ ແລະ ບັນລຸຕາມຂໍ້ແນະນໍາດ້ານຈັນຍາທໍາ ແລະ ຄວາມປອດໄພຂອງອົງການອະນາໄມໂລກ (WHO, 2001), ໂດຍສະເພາະການນໍາໃຊ້ວິທີການທີ່ຖືກແມ່ຍິງເປັນຈຸດໃຈກາງ ແລະ 8 ຈຸດທີ່ນອນໃນລາຍການຂອງຂໍ້ແນະນໍາອົງການ WHO ສໍາລັບຂໍ້ຄວນພິຈາລະນາເຖິງຈັນຍາທໍາ ແລະ ຄວາມປອດໄພ (2001) ຂໍ້ສະເໜີແນະນໍາສໍາລັບການສຶກສາຄົ້ນຄວ້າການໃຊ້ຄວາມຮຸນແຮງໃນຄອບຄົວ. ການອະນຸມັດດ້ານຈັນຍາທໍາສໍາລັບການສຶກສາດ້ານປະລິມານແມ່ນໄດ້ຮັບຮອງໂດຍຄະນະຊື່ນໍາດ້ານຈັນຍາທໍາແຫ່ງຊາດເຊິ່ງຄະນະດັ່ງກ່າວປະກອບດ້ວຍກະຊວງທີ່ກ່ຽວຂ້ອງລວມມີ ຄຸນນະພາບ, ສຍລ, ກຊສທ, ກຊຍທ, ກຊປງ. ສໍາລັບດ້ານຄຸນນະພາບ, ໃບຢັ້ງຢືນອະນຸມັດດ້ານຈັນຍາທໍາແມ່ນໄດ້ຮັບການອະນຸມັດຈາກຄະນະກໍາມະການດ້ານຈັນຍາທໍາເພື່ອການສຶກສາວິໃຈແຫ່ງຊາດ.

### ອັດຕາການຕອບຄໍາຖາມ ແລະ ການວິເຄາະຂໍ້ມູນ

ໃນຈໍານວນແມ່ຍິງຈໍານວນ 3,000 ຄົນທີ່ມີເງື່ອນໄຂເຂົ້າຮ່ວມການສໍາຫຼວດຄັ້ງນີ້, ມີຈໍານວນ 2,997 ຄົນ ຫຼື (99.9%) ໄດ້ໃຫ້ສໍາພາດໃນການສຶກສາດ້ານປະລິມານ. ມີແມ່ຍິງ 3 ຄົນບໍ່ສາມາດໃຫ້ສໍາພາດ ຄົນທີ່ໜຶ່ງບໍ່ຢູ່ບ້ານ ແລະ ອີກສອງຄົນປະຕິເສດບໍ່ໃຫ້ສໍາພາດ, ຢ່າງໃດກໍຕາມໂດຍລວມແລ້ວການສຶກສາຄັ້ງນີ້ຖືວ່າອັດຕາການເຂົ້າຮ່ວມຕອບຄໍາຖາມແມ່ນໄດ້ຮັບໜາກຜົນດີ.

ການເຂົ້າຂໍ້ມູນຕົວເລກໃນພາກປະລິມານ ແມ່ນເລີ່ມທັນທີເລີ່ມໃນກາງເດືອນ ກຸມພາ 2014 ເຊິ່ງດໍາເນີນໄປຄຽງຄູ່ກັບການເກັບກໍາຂໍ້ມູນຢູ່ພາກສະໜາມ. ລະບົບການປ້ອນຂໍ້ມູນແມ່ນສ້າງຄືລະບົບປ້ອນຂໍ້ມູນຂອງການສໍາຫຼວດພົນລະເມືອງ (CSPRO 4.1), ເຊິ່ງມີໂປລແກຣມກວດຂໍ້ຜິດພາດ, ການແລ່ນຕາຕະລາງ, ການຂຽນຂໍ້ມູນ ແລະ ລະບົບຊິນເທັກເພື່ອວິເຄາະຂໍ້

ມູນຕົວເລກ ແລະ ລະບົບຊອບແວຄິດໄລ່ດ້ານສະຖິຕິ (STATA) ທີ່ຖືກປັບ ແລະ ສ້າງຂຶ້ນສໍາລັບວິເຄາະຂໍ້ມູນຕົວເລກ. ຂັ້ນຕອນຕ່າງໆສູນສະຖິຕິແຫ່ງຊາດເປັນຜູ້ດໍາເນີນ ເຊິ່ງມີທີ່ປຶກສາຕ່າງປະເທດໃຫ້ການຊ່ວຍເຫຼືອດ້ານວິຊາການ.

ການສຶກສາດ້ານຄຸນນະພາບແມ່ນນໍາໃຊ້ໝວດຄໍາເວົ້າທີ່ຜ່ານເຕັກນິກການແປຄວາມໝາຍ. ພາຍຫຼັງການສໍາພາດຢູ່ພາກສະໜາມສໍາເລັດ, ຂໍ້ມູນໄດ້ຖືກຂຽນອອກ ແລະ ໃສ່ລະຫັດເປັນໝວດຄໍາ ແລະ ໃສ່ເປັນໝວດຫຼືກຸ່ມຫົວຂໍ້ທີ່ໄດ້ສ້າງຂຶ້ນເພື່ອວິເຄາະ, ເຊິ່ງໄດ້ນໍາໃຊ້ລະບົບຊອບແວເພື່ອວິເຄາະຄິລະບົບ NVivo ver.10 (QSR Intl).

ອັດຕາທີ່ມີຄວາມແຕກຕ່າງກັນຫຼາຍແມ່ນໃນກຸ່ມແມ່ຍິງອາຍຸ 30 ປີ ຫາ 40 ປີ, ເຊິ່ງຫຼາຍກວ່າກຸ່ມອາຍຸ 20 ປີ ເຊິ່ງອັດຕາຄວາມຮຸນແຮງໃນກຸ່ມອາຍຸດັ່ງກ່າວແມ່ນສູງອັດຖິກຄວາມຮຸນແຮງໃນຊ່ວງຕະຫຼອດຊີວິດ ແລະ ໃນປັດຈຸບັນ. ແມ່ຍິງທີ່ມີຄູ່ຮັກທີ່ບໍ່ມີການສຶກສາມີຄວາມສ່ຽງສູງທີ່ຈະຖືກຄວາມຮຸນແຮງທາງດ້ານຮ່າງກາຍຈາກຄູ່ຮັກ ຫຼື ຜົວ ເຊິ່ງສູງກວ່າອັດຕາການຖືກຄວາມຮຸນແຮງໃນຊ່ວງຊີວິດ ແລະ ໃນປັດຈຸບັນຂອງກຸ່ມແມ່ຍິງທີ່ມີການສຶກສາ.

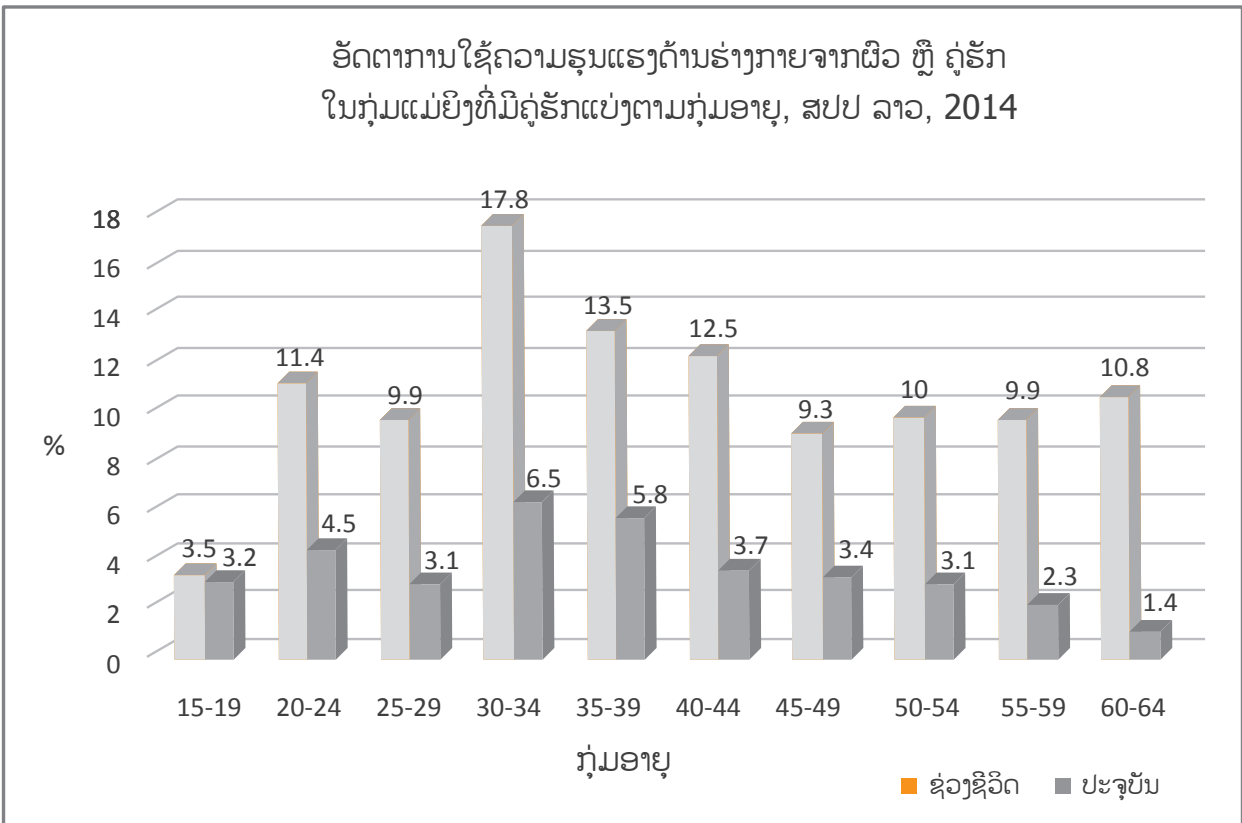
ອັດຕາສ່ວນແມ່ຍິງທີ່ເຄີຍຖືພາບອກວ່າເຂົາເຈົ້າຖືກຄວາມຮຸນແຮງດ້ານຮ່າງກາຍໃນໄລຍະຖືພາຢ່າງໜ້ອຍຖືພາໜຶ່ງຄັ້ງແມ່ນ 1.8%.

## ການໃຊ້ຄວາມຮຸນແຮງຕໍ່ແມ່ຍິງຈາກຜົວ ຫຼື ຄູ່ຮັກ

### ຄວາມຮຸນແຮງທາງດ້ານຮ່າງກາຍ

ອັດຕາການໃຊ້ຄວາມຮຸນແຮງທາງດ້ານຮ່າງກາຍໂດຍຄູ່ຮັກຫຼືຜົວໃນຊ່ວງຊີວິດຂອງແມ່ຍິງທີ່ເຄີຍມີຄູ່ຮັກ ໃນ ສປປ ລາວ ແມ່ນ 11.6% (ຕົວເລກ 4.1), ເຊິ່ງເຫັນວ່າອັດຕາດັ່ງກ່າວບໍ່ມີຄວາມແຕກຕ່າງກັນລະຫວ່າງເຂດຕົວເມືອງ ແລະ ຊົນນະບົດຄື (12.0% ຫາ 12.4%).

**ແມ່ຍິງລອດຊີວິດ, ຊົນນະບົດ** ເວລາພວກເຮົາມາເຖິງບ້ານຂ້ອຍຍັງບໍ່ມີໂອກາດເວົ້າຫຍັງ, ແມ່ນກະທັ້ງຍັງບໍ່ທັນໄດ້ມອດລັດຈັກຊ້ໍາລາວເຂົ້າມາ ແລະ ເອົາໝວກກັນກະທົບຕິໃສ່ຂ້ອຍ. ຄັ້ງນັ້ນໜ້າຂ້ອຍຊ້ໍາ ແລະ ຂ້ອຍບໍ່ສາມາດໄປຂາຍເຄື່ອງໄດ້ໃນມື້ຕໍ່ມາ. ຂ້ອຍອາຍຫຼາຍ. ໜ້າຂ້ອຍຊ້ໍາ, ຄໍຂ້ອຍຊ້ໍາ ແລະ ໄຂ່ບວມ, ລາວເຮັດໃຫ້ຂ້ອຍເສຍໃຈຫຼາຍ.



**ຄວາມຮຸນແຮງທາງເພດ**

ອັດຕາການໃຊ້ຄວາມຮຸນແຮງລວມໃນຊ່ວງຊີວິດຂອງແມ່ຍິງທີ່ເຄີຍມີຄູ່ຮັກ ແມ່ນ 7.2%. ເຊິ່ງແຕກແຕ່ງຈາກການໃຊ້ຄວາມຮຸນແຮງທາງດ້ານຮ່າງກາຍ, ແມ່ຍິງກຸ່ມອາຍຸນ້ອຍຖືກຄວາມຮຸນແຮງທາງເພດໃນຊ່ວງຊີວິດ ແລະ ໃນປັດຈຸບັນຫຼາຍກວ່າກຸ່ມອື່ນ. ອັດຕາການໃຊ້ຄວາມຮຸນແຮງທາງເພດໃນກຸ່ມແມ່ຍິງກຸ່ມໄວໜຸ່ມອາຍຸລະຫວ່າງ 15-19 ປີແມ່ນ 12.9% ເຊິ່ງປຽບທຽບກັບກຸ່ມແມ່ຍິງອາຍຸ 50 ແລະ 60 ປີ ແມ່ນ (4.6% ຫາ 7.8%, ຕາມລຳດັບ).

**ຄວາມຮຸນແຮງທາງດ້ານຈິດໃຈ**

ຄວາມຮຸນແຮງທາງດ້ານຈິດໃຈ ຫຼື ຄວາມຮູ້ສຶກແມ່ນປະເພດຄວາມຮຸນແຮງທີ່ແມ່ຍິງພົບພໍ້ເປັນປົກກະຕິ. ເປັນປະເພດຄວາມຮຸນແຮງທີ່ມີລັກສະນະທີ່ຄອບຄຸມ ແລະ ບັງຄັບ, ແລະປະຮອງຮອຍໃຫ້ມີຄວາມເຈັບປວດ

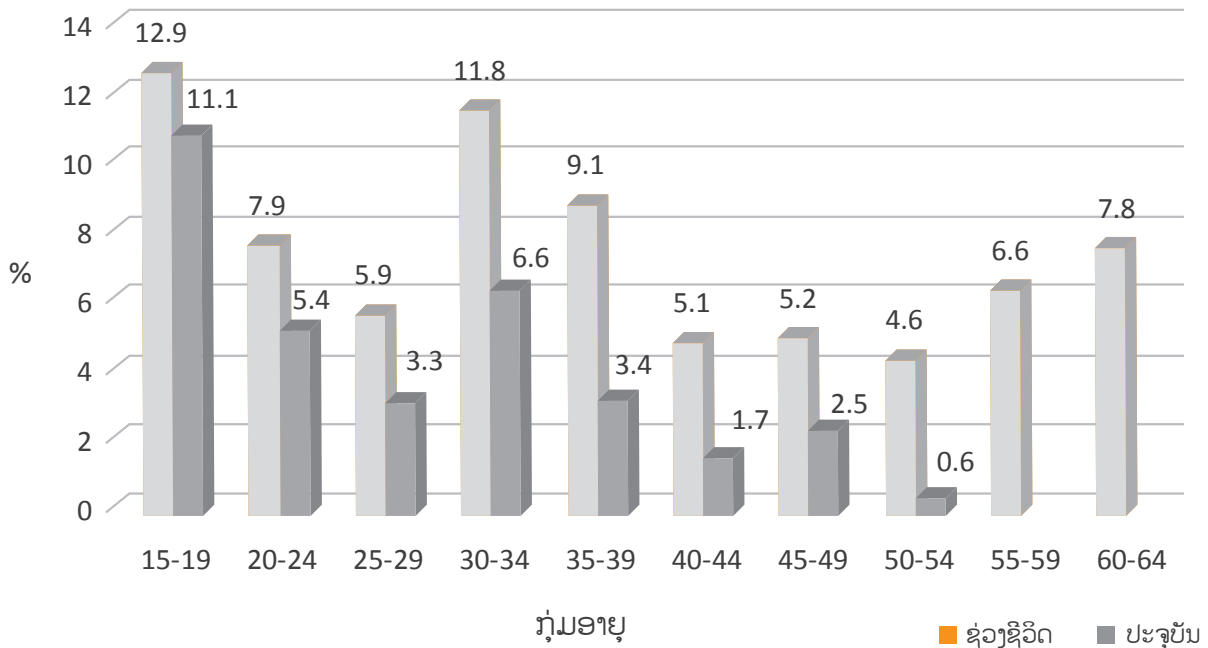
ດ້ານຈິດໃຈ ຫຼາຍກວ່າທາງຮ່າງກາຍ. ຜູ້ອອດຊີວິດຈາກຄວາມຮຸນແຮງທາງດ້ານຮ່າງກາຍເປັນຄົນທີ່ມີຄວາມຮູ້ສຶກກຽດຊັງ ຫຼື ຮູ້ສຶກຜິດໄດ້ ແລະ ຄວາມຮຸນແຮງປະເພດນີ້ບໍ່ສາມາດປະເມີນໄດ້, ເຊິ່ງມັນບໍ່ສາມາດຮັບຮູ້ໄດ້ເນື່ອງຈາກວ່າມັນ ເປັນທຳມະຊາດທີ່ບໍ່ສາມາດເບິ່ງເຫັນໂດຍກົງໄດ້. ສະນັ້ນ, ຄວາມຮຸນແຮງທາງດ້ານຈິດໃຈແມ່ນບໍ່ສາມາດປະເມີນໄດ້ ເຊິ່ງຖືກພິຈາລະນາວ່າເປັນບັນຫາທີ່ບໍ່ສຳຄັນຖ້າທຽບໃສ່ຄວາມຮຸນແຮງທາງດ້ານຮ່າງກາຍ ແລະ ຄວາມຮຸນແຮງທາງເພດ.

ອັດຕາຄວາມຮຸນແຮງທາງດ້ານຈິດໃຈ ໃນຊ່ວງຊີວິດທັງໝົດແມ່ນ 26.2%. ຖ້າແຍກຕາມແຕ່ລະເຂດແລ້ວ, ແມ່ຍິງເຂດຊົນນະບົດທີ່ບໍ່ມີເສັ້ນທາງເຂົ້າເຖິງຖືກຄວາມຮຸນແຮງທາງດ້ານຈິດໃຈເຖິງ (28.6%) ເຊິ່ງສູງກວ່າແມ່ຍິງເຂດຕົວເມືອງ ແລະ ເຂດຊົນນະບົດ ຄື (24.6% ແລະ 26.7%, ຕາມລຳດັບ).

*ຂ້ອຍເມື່ອຍຈາກການເຮັດວຽກ ແລະ ຂ້ອຍບໍ່ຢາກມີເພດສຳພັນນຳລາວ. ແຕ່ວ່າ, ລາວກໍ່ພະຍາຍາມລູບຄຳຕົນໂຕຂ້ອຍ, ເຊັ່ນ ກອດ, ຈູບ ແລະ ພະຍາຍາມຢາກມີເພດສຳພັນນຳຂ້ອຍ. ແຕ່ຖ້າຂ້ອຍປະຕິເສດ ລາວກໍ່ຈະໃຈຮ້າຍ ແລະ ຈົ່ມວ່າໃຫ້ຂ້ອຍໝົດມື້ວ່າຂ້ອຍມີແຟນໃໝ່. ຍິ່ງກວ່ານັ້ນ, ຂ້ອຍບໍ່ມັກທີ່ລາວໄປຟ້ອງພໍ່ແມ່ຂ້ອຍ. ເຫດຜົນທີ່ຂ້ອຍບໍ່ຢາກມີເພດສຳພັນນຳລາວ ຄືລາວບໍ່ພໍໃຈຖ້າມີເພດສຳພັນຄັ້ງດຽວ. ລາວຢາກມີເພດສຳພັນນຳຂ້ອຍມື້ໜຶ່ງ 2-3 ຄັ້ງ ມັນເປັນໄປບໍ່ໄດ້ທີ່ຈະສະໜອງຄວາມຕ້ອງການລາວ, ເພາະວ່າບາງຄັ້ງຂ້ອຍຮູ້ສຶກເມື່ອຍຫຼາຍຫຼັງຈາກເລີກວຽກ. ແຕ່ວ່າບາງຄັ້ງຂ້ອຍກໍ່ມີເພດສຳພັນນຳລາວໂດຍບໍ່ມີຄວາມຮູ້ສຶກຕ້ອງການ ເພາະຢາກເຮັດໃຫ້ລາວດີໃຈຊຶ່ງ ແລະ ບໍ່ຢາກໃຫ້ລາວຈົ່ມອີກ.*

*ແມ່ຍິງ 28 ປີ, ຢູ່ນະຄອນຫຼວງວຽງຈັນ*

ອັດຕາການໃຊ້ຄວາມຮຸນແຮງທາງເພດຈາກຜົວ ຫຼື ຄູ່ຮັກໃນກຸ່ມແມ່ຍິງທີ່ມີຄູ່ຮັກແບ່ງຕາມກຸ່ມອາຍຸ, ສປປ ລາວ, 2014

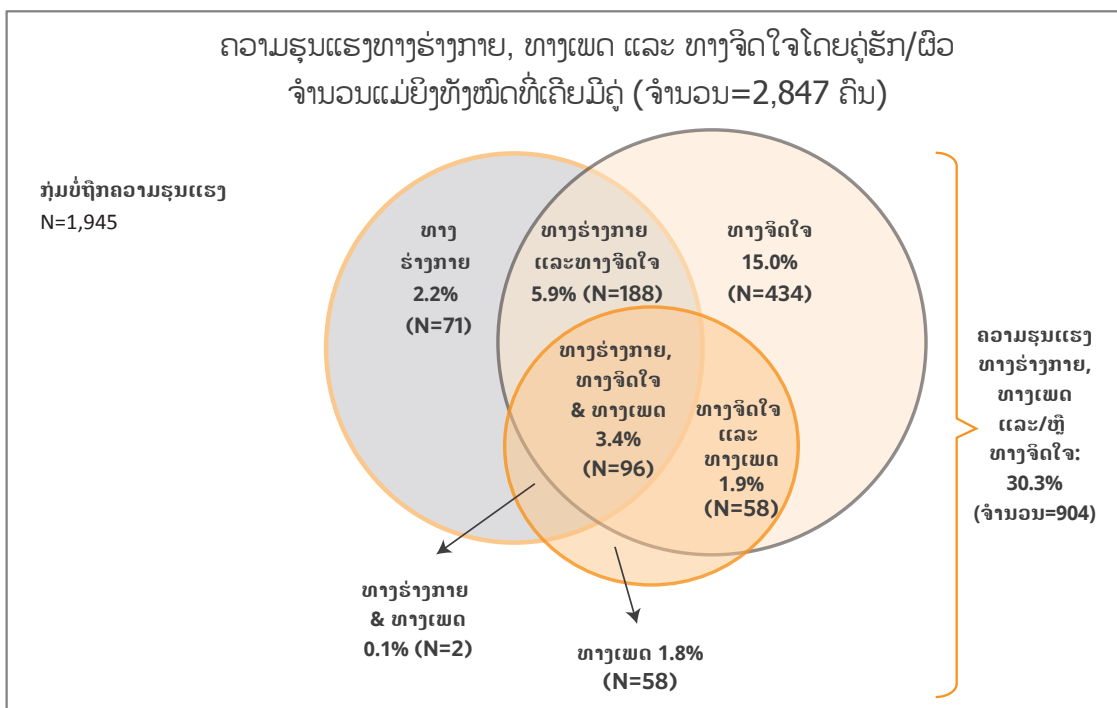
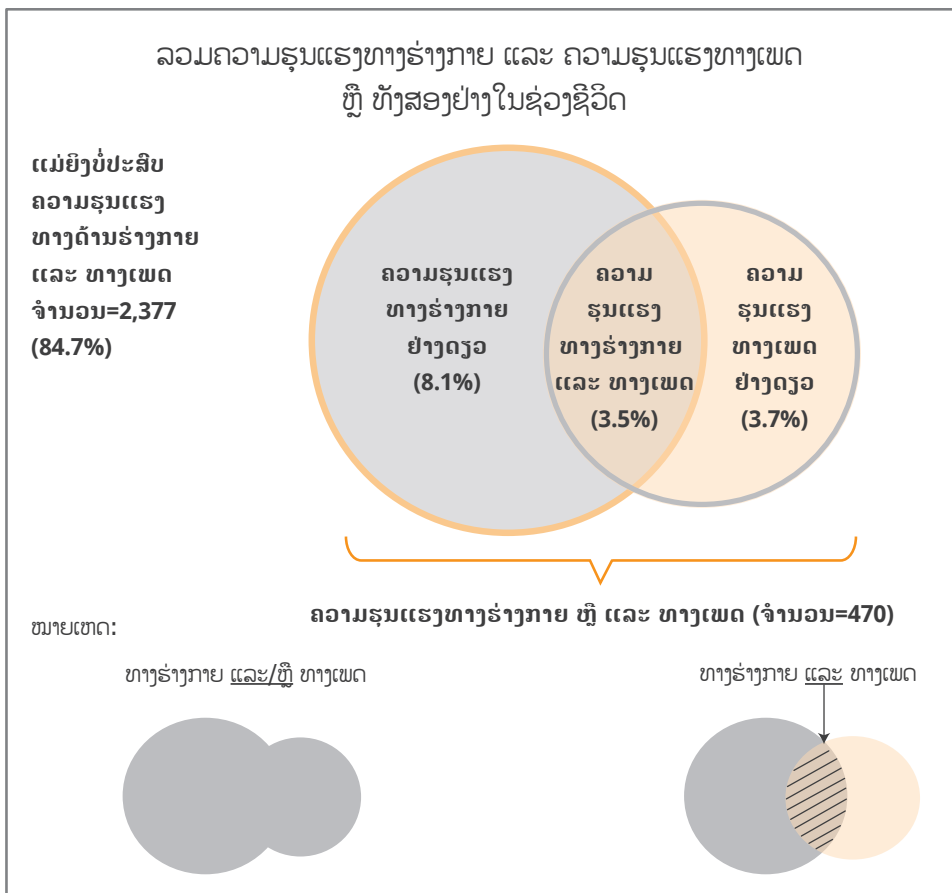




**ລວມການໃຊ້ຄວາມຮຽນແຮງທາງດ້ານຮ່າງກາຍ, ທາງເພດ ແລະ ທາງດ້ານຈິດໃຈ**

ອີງໃສ່ປະເພດຄວາມຮຽນແຮງທີ່ທັບຊ້ອນກັນຈາກຄູ່ຮັກ, ຄວາມຮຽນແຮງທາງຮ່າງກາຍ ຄວາມຮຽນແຮງທາງເພດເຊິ່ງລວມສອງປະເພດຄວາມຮຽນແຮງ (ຮູບທີ 4.16). ໃນການສຶກສານີ້, ແມ່ຍິງ 15.3% ລາຍງານວ່າ ເຂົາຖືກຄວາມຮຽນແຮງທາງຮ່າງກາຍ ຫຼື ຄວາມຮຽນແຮງທາງເພດ ຫຼື ທັງສອງປະເພດ.

ແມ່ຍິງທີ່ເຄີຍມີຄູ່ຮັກ ເກືອບໜຶ່ງສ່ວນສາມ (30.3%) ລາຍງານວ່າຢ່າໜ້ອຍສຸດໜຶ່ງໃນສາມປະເພດຄວາມຮຽນແຮງ, ເຊິ່ງຄວາມຮຽນແຮງທາງດ້ານຈິດໃຈແມ່ນຄວາມຮຽນແຮງທີ່ຫຼາຍທີ່ສຸດທີ່ຄູ່ຮັກກະທຳຕໍ່ເຂົາເຈົ້າ.





## ຄວາມຮຸນແຮງຕໍ່ແມ່ຍິງ ເຊິ່ງຜູ້ກະທຳຄວາມຮຸນແຮງບໍ່ແມ່ນຜົວ

### ຄວາມຮຸນແຮງທາງຮ່າງກາຍ ໂດຍຄົນອື່ນທີ່ບໍ່ແມ່ນຄູ່ຮັກແຕ່ອາຍຸ 15 ປີ

ແມ່ຍິງປະມານ 5.1% ທີ່ຖືກສຳພາດບອກວ່າເຂົາເຈົ້າຖືກຄວາມຮຸນແຮງທາງຮ່າງກາຍໂດຍຄົນອື່ນທີ່ບໍ່ແມ່ນຄູ່ຮັກໃນຊ່ວງຊີວິດແຕ່ອາຍຸ 15 ປີ.

ຜູ້ກະທຳຄວາມຮຸນແຮງທີ່ບໍ່ແມ່ນຄູ່ຮັກລວມມີສະມາຊິກໃນຄອບຄົວ ແລະ ບໍ່ແມ່ນສະມາຊິກຄອບຄົວ. ແມ່ຍິງປະມານ 4.2% ຖືກຄວາມຮຸນແຮງທາງຮ່າງກາຍຈາກຜູ້ກະທຳໜຶ່ງຄົນທີ່ເປັນຄົນອື່ນທີ່ບໍ່ແມ່ນຄູ່ຮັກ, 0.6% ຖືກຄວາມຮຸນແຮງຈາກຄົນອື່ນທີ່ເປັນຜູ້ກະທຳຫຼາຍກວ່າໜຶ່ງຄົນ. ຖ້າເບິ່ງແລ້ວຜູ້ກະທຳຄວາມຮຸນແຮງທາງຮ່າງກາຍ, ບໍ່ມີຄ່າຫຍັງທີ່ສະມາຊິກຄອບຄົວທີ່ເປັນເພດຍິງເປັນຜູ້ກະທຳຄວາມຮຸນແຮງຫຼາຍກວ່າໜູ່ເຖິງ (34.9%), ໂດຍສະເພາະແມ່ແທ້ ຫຼື ແມ່ນ້າ (26.8%) ຮອງລົງມາແມ່ນໝູ່ທີ່ເປັນເພດຍິງ ແລະ ຜູ້ປົກຄອງ (19.6%).

### ຄວາມຮຸນແຮງທາງເພດ ໂດຍຄົນອື່ນທີ່ບໍ່ແມ່ນຄູ່ຮັກແຕ່ອາຍຸ 15 ປີ

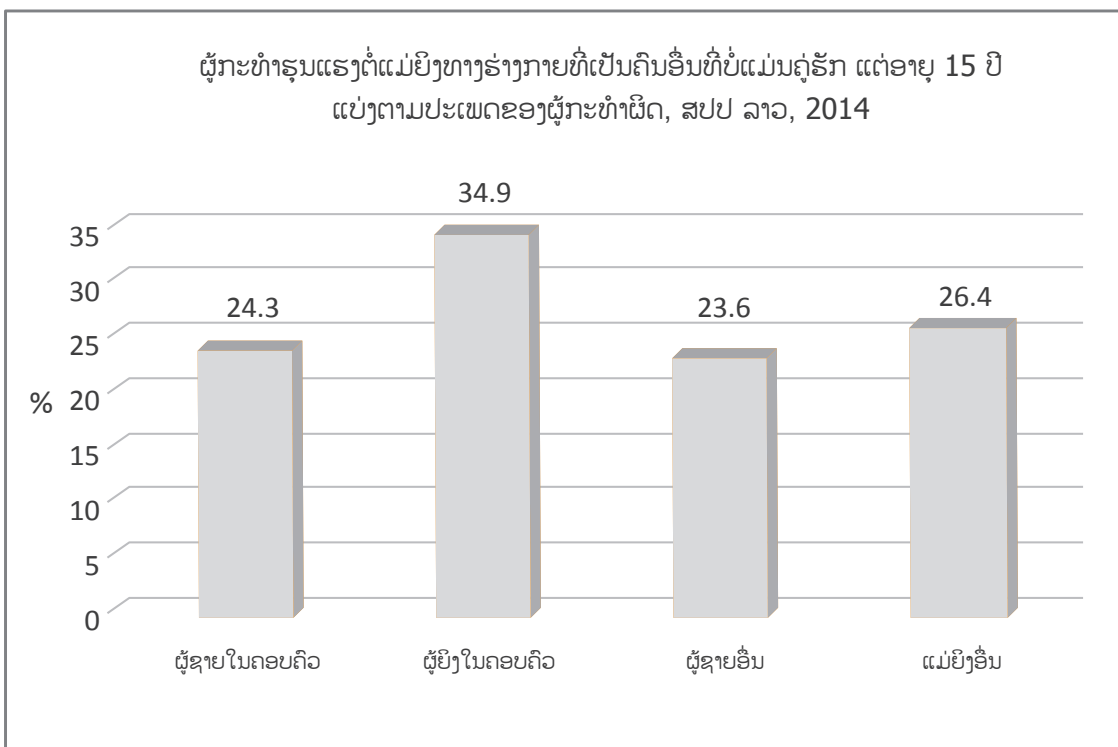
ປະສົບການໃຊ້ຄວາມຮຸນແຮງທາງເພດໂດຍຄົນອື່ນທີ່ບໍ່ແມ່ນຄູ່ຮັກແຕ່ອາຍຸ 15 ປີ ເຊິ່ງເບິ່ງໃນຮູບແບບການບັງຄັບໃຫ້ມີເພດສຳພັນ, ການພະຍາຍາມບັງຄັບໃຫ້ມີເພດສຳພັນ ແລະ ການກະທຳທາງເພດທີ່ບໍ່ຕ້ອງການ ຫຼື ທັງສອງຢ່າງ. ອັດຕາການບັງຄັບໃຫ້ມີເພດສຳພັນທັງໝົດແມ່ນ 1.1%, ໃນນັ້ນ ການພະຍາຍາມບັງຄັບໃຫ້ມີເພດສຳພັນ ຫຼື ການກະທຳທາງເພດທີ່ບໍ່ຕ້ອງການແມ່ນ 5%. ອັດຕາສ່ວນແມ່ຍິງທີ່ໄດ້ລາຍງານທີ່ຖືກຄວາມຮຸນແຮງປະເພດໃດໜຶ່ງຂອງຄວາມຮຸນແຮງທາງເພດແມ່ນ 5.3%. ເຂດຊົນນະບົດ ແລະ ຕົວເມືອງແມ່ນບໍ່ມີຄວາມແຕກຕ່າງກັນຫຼາຍເບິ່ງຕາມອັດຕາສ່ວນ.

## ທັດສະນະ ແລະ ຄວາມເຂົ້າໃຈຄິດປັດໃຈພື້ນຖານຂອງຮຸນແຮງຈາກຄູ່ຮັກ

ຜູ້ຕອບຖາມປະມານ 35.6% ເຫັນດີກັບປະໂຫຍກທີ່ວ່າ "ເມຍທີ່ດີຕ້ອງເຊື່ອຟັງຄວາມຜົວ, ເຖິງຈະບໍ່ເຫັນດີນຳຜົວກໍຕາມ", ໃນນັ້ນ 22.9% ເຫັນດີກັບປະໂຫຍກທີ່ວ່າ "ຜູ້ຊາຍຕ້ອງສະແດງໃຫ້ເຫັນວ່າລາວເປັນຫົວໜ້າຄອບຄົວ" ແລະ 29.4% ຍອມຮັບວ່າຜົວບັງຄັບເມຍໃຫ້ມີເພດສຳພັນນຳໄດ້. ແມ່ຍິງຜູ້ມີປະສົບຖືກຄວາມຮຸນແຮງທາງດ້ານຮ່າງກາຍ ແລະ ທາງເພດ ຫຼື ຄວາມຮຸນແຮງແບບໃດໜຶ່ງແມ່ນຈະເຫັນພ້ອມກັບປະໂຫຍກຄຳເວົ້າທີ່ກ່າວມາຂ້າງເທິງວ່າມັນເປັນປະເພນີທີ່ບໍ່ມີຄວາມສະເໝີພາບທາງດ້ານບົດບາດຂອງຍິງ-ຊາຍ ເຊິ່ງມີຫຼາຍກວ່າກຸ່ມແມ່ຍິງທີ່ບໍ່ເຄີຍຖືກຄວາມຮຸນແຮງ.

ເກືອບເຄິ່ງໜຶ່ງຂອງຜູ້ຖືກສຳພາດ (45%) ເຫັນດີເຫັນພ້ອມທີ່ຜົວສາມາດຕິເມຍໄດ້ຖ້າຮູ້ວ່າເມຍບໍ່ສື່ສັດຕໍ່ຜົວ. ແມ່ຍິງທີ່ປະສົບຄວາມຮຸນແຮງທາງຮ່າງກາຍ ແລະ ທາງເພດ ຫຼື ຄວາມຮຸນແຮງໃດໜຶ່ງເຫັນວ່າຈະຍອມຮັບທີ່ຜົວໃຊ້ຄວາມຮຸນແຮງຕໍ່ເມຍຖ້າສິ່ງໃສ່ວ່າມີເມຍນອກໃຈ ຫຼື ເມຍບໍ່ຟັງຄວາມຜົວ ເຊິ່ງຫຼາຍກວ່າກຸ່ມແມ່ຍິງທີ່ບໍ່ເຄີຍຖືກຄວາມຮຸນແຮງ.

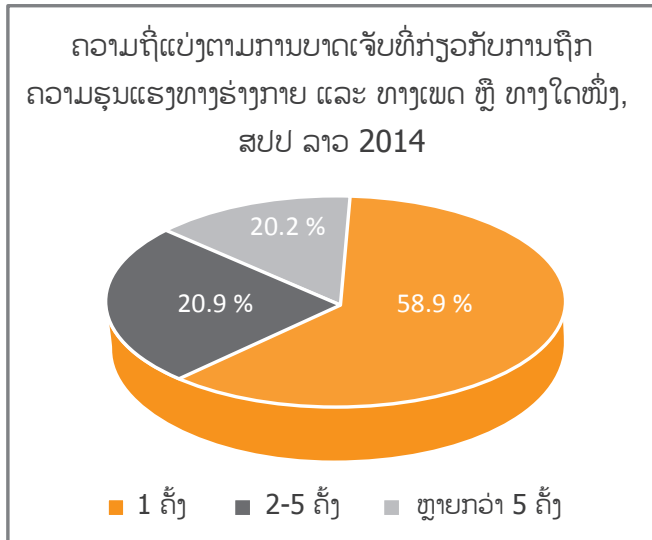
ສາຍເຫດຫຼັກຂອງຄວາມຮຸນແຮງຕໍ່ແມ່ຍິງແມ່ນລວມມີບັນທັດຖານ ຫຼື ກົດລະບຽບຕໍ່ຍິງ-ຊາຍທີ່ອີງໃສ່ຈຸດພິເສດທາງດ້ານຮີດຄອງປະເພນີຂອງລາວ, ຄວາມບໍ່ໄວ້ເນື້ອເຊື່ອໃຈແລະ ຄວາມອິດສາທີ່ກ່ຽວຂ້ອງກັບການນອກໃຈ, ການຕີ່ມສິ່ງມືນເມົາ, ການຫວ່າງງານ ແລະ ບັນຫາທາງການເງິນ.



## ຜົນສະທ້ອນຂອງການໃຊ້ຄວາມຮຸນແຮງຈາກຄູ່ຮັກ ແລະ ຜົນສະທ້ອນທາງດ້ານຮ່າງກາຍ, ຈິດໃຈ ແລະ ສຸຂະພາບຈະເລີນພັນ

ໃນການສຶກສາຄັ້ງນີ້, ແມ່ຍິງ 43.1% ທີ່ລາຍງານວ່າຖືກຄວາມຮຸນແຮງທາງຮ່າງກາຍ ແລະ ທາງເພດ ຫຼື ຄວາມຮຸນແຮງໃດໜຶ່ງຍັງໄດ້ຮັບຄວາມເຈັບປວດ ເຊິ່ງເປັນຜົນສະທ້ອນຕະຫຼອດຊີວິດເຂົ້າເຈົ້າ, ໃນນັ້ນ 20.2% ໄດ້ຮັບບາດເຈັບຫຼາຍກວ່າ ຫ້າຄັ້ງ.

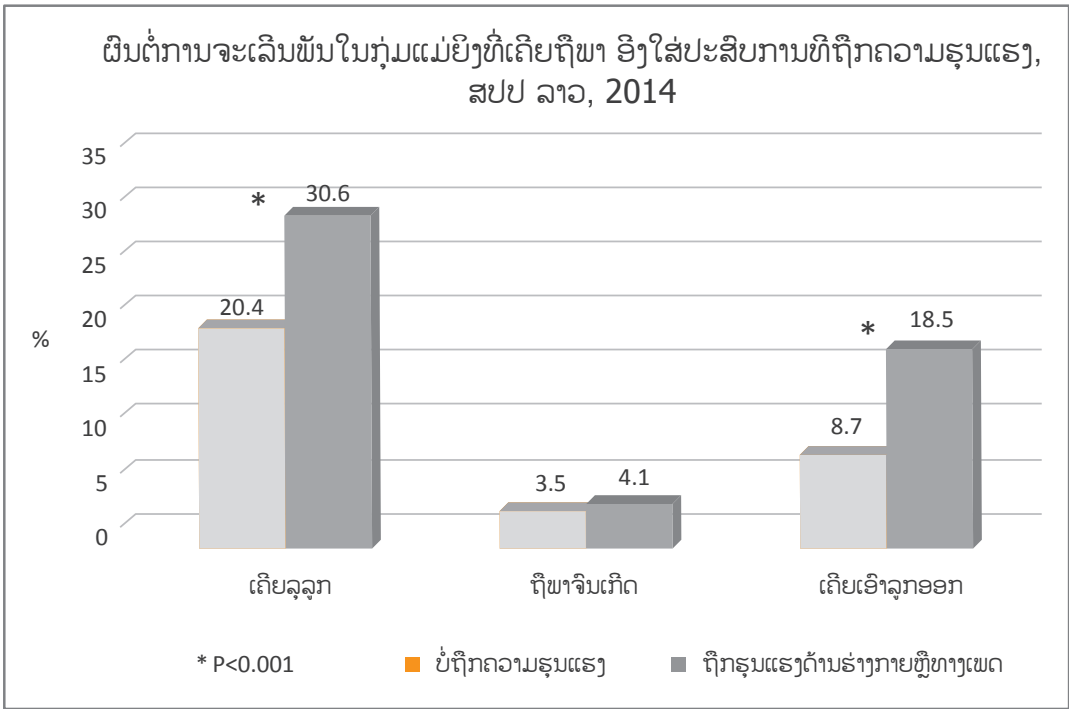
ແມ່ຍິງທີ່ຖືກຄວາມຮຸນແຮງທາງຮ່າງກາຍ ແລະ ທາງເພດ ຫຼື ທາງໃດໜຶ່ງມີບັນຫາສຸຂະພາບ (22.1%), ບັນຫາການເດີນ (9.7%), ມີບັນຫານໍາກິດຈະວັດປະຈໍາວັນ (7.8%), ເຈັບປວດ (6.2%) ແລະ ເສຍຄວາມຈື່ຈໍາ ແລະ ຂາດສະມາທິ (10.9%) ຫຼາຍກວ່າກຸ່ມແມ່ຍິງທີ່ບໍ່ເຄີຍປະສົບຄວາມຮຸນແຮງ(14.0%, 5.9%, 4.7%, 3.5% ແລະ 6.7%, ຕາມລຳດັບ). ແມ່ຍິງທີ່ປະສົບຄວາມຮຸນແຮງທາງຮ່າງກາຍ ແລະ ທາງເພດ ຫຼື ປະເພດໃດໜຶ່ງມັກຄິດຂ້າໂຕຕາຍ (10.5%) ຫຼາຍກວ່າແມ່ຍິງທີ່ບໍ່ເຄີຍປະສົບຄວາມຮຸນແຮງ (2%).



ແມ່ຍິງທີ່ເຄີຍຖືພາ ແລະ ປະສົບຄວາມຮຸນແຮງທາງຮ່າງກາຍ ແລະ ທາງເພດ ຫຼື ທາງໃດໜຶ່ງມີໂອກາດລຸລຸກສູງກວ່າເຖິງ(30.6%) ແລະ ເອົາລູກອອກ (18.5%) ຫຼາຍກວ່າແມ່ຍິງທີ່ບໍ່ເຄີຍຖືກຄວາມຮຸນແຮງ (20.4% ແລະ 8.7%, ຕາມລຳດັບ).

ແມ່ຍິງທີ່ຖືກຄວາມຮຸນແຮງທາງຮ່າງກາຍ ແລະ ທາງເພດ ຫຼື ທາງໃດໜຶ່ງໃຊ້ການຄຸມກໍາເນີດຫຼາຍ (12.3%, ສ່ວນໃຫຍ່ ແມ່ນຖືງຢາງອະນາໄມ) ແລະ ບອກຄຸ່ນອນຂອງເຂົ້າເຈົ້າໃຊ້ຖືງຢາງອະນາໄມ (11.6%) ເຊິ່ງຫຼາຍກວ່າ ແມ່ຍິງທີ່ບໍ່ຖືກຄວາມຮຸນແຮງ (5.5% ແລະ 5.7%, ຕາມລຳດັບ).

ລາວໃຊ້ໄມ້ຕີຂ້ອຍ ຈົນຂ້ອຍນອນໂຮງໝໍ ແມ່ຍິງລວດຊີວິດ, ຕົວເມືອງ



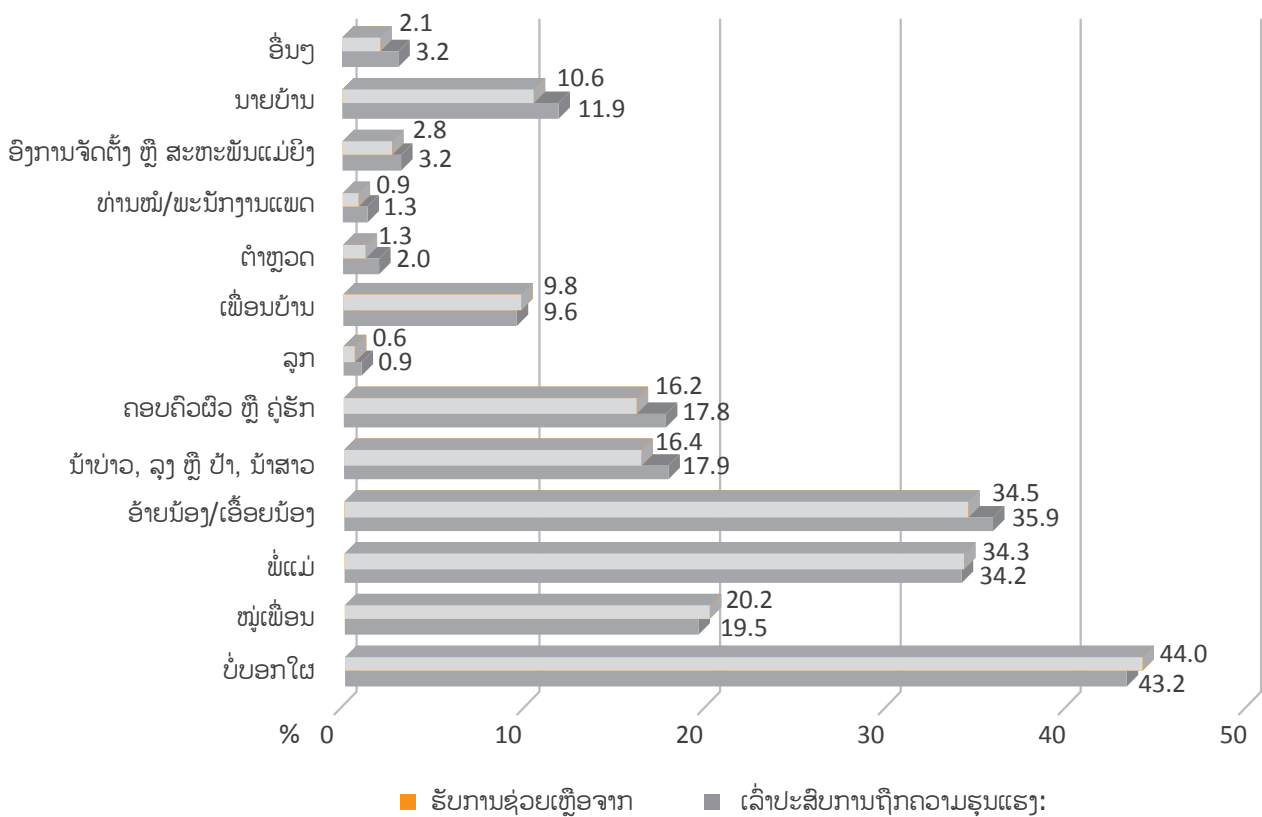
## ຍຸດທະສາດ ແລະ ການຕອບໂຕ້ທີ່ແມ່ຍິງໃຊ້ຕໍ່ຄວາມຮຸນແຮງຈາກຄູ່ຮັກ

ແມ່ຍິງທີ່ຖືກຄວາມຮຸນແຮງທາງຮ່າງກາຍ ແລະ ທາງເພດ ຫຼື ທາງໃດໜຶ່ງ ຈາກຄູ່ຮັກ, ແມ່ຍິງ 43.2% ບໍ່ເຄີຍບອກກ່ຽວກັບຄວາມຮຸນແຮງໃຫ້ໃຜຮູ້. ໃນກຸ່ມແມ່ຍິງທັງໝົດທີ່ລາຍງານວ່າຖືກຄວາມຮຸນແຮງ, ຄົນທີ່ເຂົາເຈົ້າໄປຫາຫຼາຍກວ່າໝູ່ແມ່ນສະມາຊິກຄອບຄົວ ເຊັ່ນບອກພໍ່ແມ່ (34.2%) ແລະ ອ້າຍເອື້ອຍນ້ອງ (36.9%), ຫຼື ໝູ່ເພື່ອນ (19.5%).

ແມ່ຍິງພຽງ 28.6% ທີ່ຖືກຄວາມຮຸນແຮງທາງຮ່າງກາຍ ແລະ ທາງເພດ ຫຼື ທາງໃດໜຶ່ງ ຊອກຂໍຄວາມຊ່ວຍເຫຼືອນຳອຳນາດການປົກຄອງທ້ອງຖິ່ນ, 18.9% ແມ່ນຊອກຂໍຄວາມຊ່ວຍເຫຼືອຈາກຜູ້ນຳທ້ອງຖິ່ນ ແລະ 11.7% ແມ່ນຂໍຄວາມຊ່ວຍເຫຼືອຈາກໝວຍໄກ່ແກ່ຍຂັ້ນບ້ານ. ມີພຽງຈຳນວນນ້ອຍໜຶ່ງເທົ່ານັ້ນທີ່ຂໍການຊ່ວຍເຫຼືອຈາກອົງການຈັດຕັ້ງແມ່ຍິງ, ຕຳຫຼວດ ຫຼື ແພດຢູ່ໂຮງໝໍ.

ເຫດຜົນຫຼັກທີ່ແມ່ຍິງຜູ້ລອດຊີວິດໄປຊອກຫາການຊ່ວຍເຫຼືອຍ້ອນວ່າເຂົາເຈົ້າບໍ່ສາມາດທົນກັບບັນຫາຄວາມຮຸນແຮງໄດ້ອີກຕໍ່ໄປເຖິງ (64.2%) ແລະ ຖືກສະມາຊິກຄອບຄົວ ຫຼື ໝູ່ຄູ່ຊຸກຍູ້ໃຫ້ໄປ (39.7%). ບາງຄົນຖືກຜົວ ຫຼື ຄູ່ຮັກຂ້າ ຫຼື ຈະທ້າຮ້າຍຢ່າງໜັກ. ນອກນັ້ນ, ສາຍເຫດຫຼັກທີ່ແມ່ຍິງບໍ່ຢາກໄປຂໍການຊ່ວຍເຫຼືອແມ່ນຍ້ອນອັບອາຍ ຫຼື ຢ້ານເສຍໜ້າ (36.6%) ແລະ ຄິດວ່າສະຖານະການຍັງບໍ່ຈຳເປັນ (ຄິດວ່າຍັງບໍ່ຮ້າຍແຮງ) (35.3%). ແມ່ຍິງຈຳນວນໜຶ່ງຢ້ານຕ້ອງຢຸດຕິສາຍສຳພັນກັບຄູ່ຮັກຂອງຕົນ. ໂດຍລວມແລ້ວແມ່ຍິງຈຳນວນຫຼາຍ ໂດຍສະເພາະຢູ່ຊົນນະບົດ ຄອບຄົວ ຫຼື ຄະນະນຳຊຸມຊົນບອກໃຫ້ອິດທິນ ແລະ ໃຫ້ແກ້ໄຂບັນຫາຄວາມຮຸນແຮງພາຍໃນເຮືອນ.

ອັດຕາທີ່ແມ່ຍິງບອກຄົນອື່ນກ່ຽວກັບປະສົບການຄວາມຮຸນແຮງ ແລະ ໄດ້ຮັບການຊ່ວຍເຫຼືອ ໃນກຸ່ມແມ່ຍິງທີ່ຖືກຄວາມຮຸນແຮງທາງຮ່າງກາຍ ແລະ ທາງເພດ ຫຼື ທາງໃດໜຶ່ງ, ສປປ ລາວ 2014



**ສາຍເຫດຫຼັກ ທີ່ແມ່ຍິງໄປຂໍການຊ່ວຍເຫຼືອ ຫຼື ບໍ່ໄປຂໍການຊ່ວຍເຫຼືອຈາກອົງການທີ່ກ່ຽວຂ້ອງໃນກຸ່ມແມ່ຍິງທີ່ຖືກຄວາມຮຸນແຮງທາງຮ່າງກາຍ ແລະ ທາງເພດ ຫຼື ທາງໃດໜຶ່ງ, ສປປ ລາວ 2014 (ຈຳນວນ=346)**

ສາຍເຫດຫຼັກທີ່ໄປຂໍການຊ່ວຍເຫຼືອ (ຈຳນວນ=123)		ສາຍເຫດຫຼັກທີ່ບໍ່ໄປຂໍການຊ່ວຍເຫຼືອ	
ໝູ່ຫຼືສະມາຊິກຄອບຄົວເຂົ້າຮ່ວມ	39.7%	ບໍ່ຮູ້ຫຼືບໍ່ຕອບ	2.6%
ທົນບໍ່ໄຫວຕໍ່ໄປອີກ	64.2%	ຢ້ານຂົ່ມຂູ່ຫຼືຢ້ານຜົນຕາມມາ	7.3%
ຖືກບາດເຈັບໜັກ	11.4%	ບໍ່ກັງວົນກັບສະພາບການ	35.3%
ຂົ່ມຂູ່ຂ້າ	14.6%	ອັບອາຍ/ຢ້ານເສຍໜ້າ	36.6%
ຂົ່ມຂູ່ທໍາຮ້າຍລູກ	6.3%	ບໍ່ເຊື່ອວ່າຈະມີຄົນຊ່ວຍເຫຼືອໄດ້	3.4%
ເຫັນລູກທົນທຸກທໍາລະມານ	6.4%	ຢ້ານຄວາມສໍາພັນຈະຂາດສະບັ້ນ	16.3%
ຖືກໄລໜີຈາກເຮືອນ	2.4%	ຢ້ານເສຍລູກ	8.5%
ຢ້ານອິດບໍ່ໄຫວ ແລະ ຈະຂ້າຜົວ	3.7%	ຢ້ານນໍາຊື່ສຽງບໍ່ດີມາສູ່ຄອບຄົວ	16.4%
ຢ້ານຜົວຂ້າ	11.7%	ບໍ່ມີທາງເລືອກ	2.6%
ອື່ນໆ	14.7%	ອື່ນໆ	20.1%

ໝາຍເຫດ: ສາມາດຕອບໄດ້ຫຼາຍຄໍາຕອບ.

**ເຮົາບອກຄົນອື່ນບໍ່ໄດ້ກ່ຽວກັບບັນຫາຄອບຄົວ. ພວກເຮົາຕ້ອງຮັກສາເປັນຄວາມລັບ, ເສຍໜ້າ ເສຍຕາໜິດຖ້າບອກຄົນອື່ນຮູ້ໝົດບ້ານ.**

**ແມ່ຍິງຜູ້ລອດຊີວິດ, ຕົວເມືອງ**

ແມ່ຍິງຈຳນວນ 15.2% ທີ່ຖືກຄວາມຮຸນແຮງທາງຮ່າງກາຍ ແລະ ທາງເພດ ຫຼື ປະເພດໃດໜຶ່ງ ຢູ່ຊົນນະບົດ ແລະ ຢູ່ຕົວເມືອງປົກກະຕິເຂົ້າເຈົ້າໜີຈາກເຮືອນໜຶ່ງຄັ້ງ, ຂະນະທີ່ແມ່ຍິງ 3.1% ຢູ່ຊົນນະບົດທີ່ບໍ່ມີເສັ້ນທາງໜີຈາກເຮືອນໜຶ່ງຄັ້ງ. ສາຍເຫດຫຼັກທີ່ແມ່ຍິງໜີອອກຈາກເຮືອນຍ້ອນບໍ່ສາມາດອົດທົນກັບບັນຫາໄດ້ອີກຕໍ່ໄປ (74.5%) ແລະ ຢ້ານຖືກຂ້າ (17.9%). ໃນກຸ່ມແມ່ຍິງທີ່ໜີຈາກເຮືອນນັ້ນ ເຫດຜົນຫຼັກທີ່ເຂົາເຈົ້າກັບຄືນມາເຮືອນແມ່ນຍ້ອນຮູ້ສຶກທີ່ຖອຍຢ້ານພັດພາກຈາກລູກ (66.1%) ແລະ ຫວັງວ່າຄູ່ຮັກຂອງເຂົາເຈົ້າໄດ້ປ່ຽນແປງແລ້ວ (38.6%).

## ຂໍ້ສະເໜີແນະໃຫ້ແກ່ແຜນງານ ແລະ ບັນດາ ນະໂຍບາຍຕ່າງໆ

### • ສ້າງຄວາມເຂັ້ມແຂງຕໍ່ຂັດໜາຍຄໍາໝັ້ນສັນຍາດ້ານການ ເມືອງ ແລະ ສ້າງສະພາບແວດລ້ອມທີ່ເອື້ອອໍານວຍເພື່ອລົບ ລ້າງການໃຊ້ຄວາມຮຸນແຮງຕໍ່ແມ່ຍິງ

- ບັງຄັບການຈັດຕັ້ງປະຕິບັດກົດໝາຍຕໍ່ຕ້ານ ແລະ ປ້ອງກັນການ  
ໃຊ້ຄວາມຮຸນແຮງຕໍ່ແມ່ຍິງ ແລະ ເດັກ, ນະໂຍບາຍຕ່າງໆ ແລະ  
ແຜນດໍາເນີນງານແຫ່ງຊາດເພື່ອຕອບໂຕ້ ແລະ ລົບລ້າງຄວາມ  
ຮຸນແຮງຕໍ່ແມ່ຍິງ ແລະ ເດັກນ້ອຍ ເຊິ່ງແນໃສ່ປົກປ້ອງ ແລະ ສະ  
ໜັບສະໜູນແມ່ຍິງ ແລະ ເດັກນ້ອຍຈາກຄວາມຮຸນແຮງ ແລະ  
ການລະເມີດຕ່າງໆ ພ້ອມທັງບັງຄັບໃຊ້ການລົງໂທດທາງກົດໝາຍ  
ຢ່າງເຂັ້ມງວດຕໍ່ຜູ້ລະເມີດ ໂດຍປະຕິບັດຕາມກົດໝາຍໃໝ່ວ່າ  
ດ້ວຍການຕ້ານ ແລະ ປ້ອງກັນການໃຊ້ຄວາມຮຸນແຮງຕໍ່ແມ່ຍິງ  
ແລະ ເດັກ. ປຸກລະດົມປຸກຈິດສໍານຶກທົ່ວປວງຊົນໃນຊາດໃຫ້ຮູ້  
ກົດໝາຍໃໝ່ດັ່ງກ່າວ ແລະ ໃຫ້ປວງຊົນຮັບຮູ້ວ່າຄວາມຮຸນແຮງ  
ແມ່ນການກະທໍາຜິດທາງອາຍາ ແລະ ເປັນການລະເມີດສິດທິມະ  
ນຸດ.
- ເພີ່ມ ແລະ ອະນຸມັດງົບປະມານໃຫ້ຂະແໜງການສະເພາະ ຫຼື ຫຼາຍ  
ຂະແໜງການຮ່ວມກັນໃນລະດັບຊາດ ແລະ ລະດັບທ້ອງຖິ່ນເພື່ອ  
ແກ້ໄຂບັນຫາການໃຊ້ຄວາມຮຸນແຮງຕໍ່ແມ່ຍິງ.
- ສ້າງຖານຂໍ້ມູນລວມກ່ຽວກັບການໃຊ້ຄວາມຮຸນແຮງຕໍ່ແມ່ຍິງ  
ແລະ ເດັກທີ່ໄດ້ເກັບກໍາຈາກຫຼາຍໜ່ວຍງານ ແລະ ຂະແໜງການ.
- ສ້າງຂໍ້ມູນຫຼັກຖານເພື່ອແກ້ໄຂການໃຊ້ຄວາມຮຸນແຮງຕໍ່ແມ່ຍິງ.

### • ສົ່ງເສີມວຽກງານປ້ອງກັນເປັນຕົ້ນຕໍ

- ສົ່ງເສີມຄວາມສະເໝີພາບຍິງ-ຊາຍ ແລະ ຕ້ານກົດລະບຽບທີ່ເປັນ  
ຮີດເກົ່າຄອງເດີມກ່ຽວກັບບົດບາດຍິງ-ຊາຍໃນແຕ່ລະອົງການ  
ໃນຊຸມຊົນ, ໂຮງຮຽນ ແລະ ສະຖານທີ່ເຮັດວຽກເພື່ອຢຸດຕິຄວາມ  
ຮຸນແຮງຕໍ່ເດັກ.
- ຊຸກຍູ້ຊຸມຊົນນໍາໃຊ້ວິທີການແບບບໍ່ໃຫ້ອິດທິພົນຕໍ່ຄວາມຮຸນແຮງຕໍ່  
ແມ່ຍິງອີກຕໍ່ໄປ ແລະ ລົງໂທດຜູ້ທີ່ໃຊ້ຄວາມຮຸນແຮງ ແລະ ຜູ້ເມີນ  
ເສີຍຕໍ່ຄວາມຮຸນແຮງ.
- ຈັດອົບຮົມໃຫ້ຊຸມຊົນກ່ຽວກັບຄວາມສະເໝີພາບຍິງ-ຊາຍ ແລະ ວິ  
ທີຕອບໂຕ້ຄວາມຮຸນແຮງບົນພື້ນຖານທາງເພດ, ໂດຍສະເພາະ  
ອົບຮົມໃຫ້ຜູ້ນໍາຊຸມຊົນ, ຜູ້ຊາຍໃນທຸກກຸ່ມອາຍຸ ລວມທັງຜູ້ປົກ  
ຄອງ ຫຼື ອໍານາດການປົກຄອງ.
- ລະດົມໃຫ້ຜູ້ຊາຍ ແລະ ເດັກຊາຍມີສ່ວນຮ່ວມໃນການສົ່ງເສີມໃຫ້  
ມີຄວາມສະເໝີພາບຍິງ-ຊາຍ ແລະ ບໍ່ມີຄວາມຮຸນແຮງ.
- ສົ່ງເສີມ ແລະ ຈັດຕັ້ງປະຕິບັດກົດຈະກໍາທີ່ສົ່ງເສີມຄວາມສະເໝີ  
ພາບຍິງ-ຊາຍ ແລະ ສິດທິມະນຸດໃນລະບົບການສຶກສາພາກບັງຄັບ  
ໃນທຸກໂຮງຮຽນ, ເພື່ອແກ້ໄຂບັນຫາຄວາມຮຸນແຮງໃນໂຮງຮຽນ  
ແລະ ຄວາມຮຸນແຮງບົນພື້ນຖານທາງເພດ ແລະ ເພີ່ມເປັນການ  
ເພີ່ມຄວາມຮູ້ຂອງນັກຮຽນເພື່ອໃຫ້ເຂົາເຈົ້າໄດ້ເຂົ້າເຖິງລະບົບການ  
ຊ່ວຍເຫຼືອເມື່ອພົບພໍ້ກັບຄວາມຮຸນແຮງ.

### • ຮັບປະກັນໃຫ້ມີການປົກປ້ອງ ແລະ ການໂຕ້ຕອບໃນທຸກສະ ຖານະການ

- ເພີ່ມຈໍານວນ ແລະ ສະຖານທີ່ໃຫ້ການຊ່ວຍເຫຼືອທີ່ຮັບປະກັນ  
ແລະ ປອດໄພເພື່ອສະໜອງບ່ອນພັກເຊົາໃຫ້ຜູ້ລອດຊີວິດທີ່ມີລູກ  
ນ້ອຍ ເພື່ອໃຫ້ເຂົາເຈົ້າສາມາດສ້າງຊີວິດໃໝ່ ແລະ ພ້ອມກັບຄືນສູ່  
ສັງຄົມໄດ້ຢ່າງເຂັ້ມແຂງ.
- ສ້າງທິມງານ ແກ້ໄຂກໍລະນີໃຫ້ແກ່ຜູ້ລອດຊີວິດໃນຂັ້ນສູນກາງ  
ແລະ ລະດັບແຂວງເຊິ່ງທິມງານຄວນປະກອບມີສາທາລະນະສຸກ,  
ສະຫວັດດີການສັງຄົມ, ການໃຫ້ຄໍາປຶກສາ ແລະ ບໍລິການກົດ  
ໝາຍ .
- ເພີ່ມ ແລະ ສ້າງຄວາມເຂັ້ມແຂງໃຫ້ແກ່ວຽກງານບໍລິການໃຫ້ຄໍາ  
ປຶກສາໂດຍຝຶກອົບຮົມໃຫ້ພະນັກງານສັງຄົມສົງເຄາະທີ່ມີຄຸນນະ  
ວຸດທິ ຫຼື ນັກຈິດຕະວິທະຍາເພື່ອໃຫ້ການຊ່ວຍເຫຼືອທາງດ້ານເສດ  
ຖະກິດສັງຄົມ ແລະ ການຊ່ວຍເຫຼືອທາງຈິດໃຈແກ່ຜູ້ລອດຊີວິດ  
ຈາກຄວາມຮຸນແຮງ ພ້ອມທັງມີລະບົບການສົ່ງຕໍ່ເພື່ອໃຫ້ດໍາເນີນ  
ການທາງກົດໝາຍຕໍ່ໄປ.
- ສ້າງລະບົບທີ່ສາມາດສະໜອງການບໍລິການຮັກສາສຸຂະພາບທາງ  
ຮ່າງກາຍ ແລະ ຈິດໃຈທີ່ຄົບຊຸດເຊິ່ງສຸມໃສ່ຜູ້ລອດຊີວິດຈາກຄວາມ  
ຮຸນແຮງ.
- ອົບຮົມ ແລະ ສ້າງຄວາມອາດສາມາດໃຫ້ແກ່ຜູ້ໃຫ້ບໍລິການຮັກສາ  
ສຸຂະພາບ (ໜ່ວຍງານແພດສຸກເສີນ ແລະ ບໍລິການສຸຂະພາບຈະ  
ເລີນພັນ, ແລະ ຄລິນິກສຸຂະພາບຈິດ) ເພື່ອໃຫ້ເຂົາເຈົ້າມີຄວາມຮູ້  
ແລະ ທັກສະທີ່ພຽງພໍຖືກຕາມມາດຕະຖານສາກົນ (ເຊັ່ນ ປຶ້ມຄູ່ມື  
ການຮັກສາຂອງ ອົງການWHO)
- ສ້າງລະບົບການສົ່ງຕໍ່ໃຫ້ຜູ້ລອດຊີວິດຈາກຄວາມຮຸນແຮງເພື່ອ  
ສົ່ງຕໍ່ໄປຫາແພດສະເພາະດ້ານ ຫຼື ລະບົບການສະໜັບສະໜູນຊ່ວຍ  
ເຫຼືອດ້ານສັງຄົມ ແລະ ດ້ານຄວາມປອດໄພ.
- ຮັບປະກັນໃຫ້ເຈົ້າໜ້າທີ່ຕໍາຫຼວດ ແລະ ໄອຍະການຮັບຜິດຊອບ  
ແລະ ສືບສວນສອບສວນກໍລະນີຄວາມຮຸນແຮງ ແລະ ການທາລຸນ  
ຢ່າງມີປະສິດທິພາບ.
- ສະໜອງຂໍ້ມູນຂ່າວສານໃຫ້ແກ່ແມ່ຍິງໃຫ້ຮັບຮູ້ກ່ຽວກັບສິດທິທາງ  
ກົດໝາຍພາຍໃຕ້ກົດໝາຍພາຍໃນ ແລະ ກົດໝາຍສາກົນຜ່ານຊ່ອງ  
ທາງການເຜີຍແຜ່ຂໍ້ມູນແບບທາງການ ແລະ ບໍ່ເປັນທາງການ.
- ຈັດອົບຮົມໃຫ້ແກ່ເຈົ້າໜ້າທີ່ ແລະ ພະນັກງານປົກປ້ອງ ແລະ ປະຕິ  
ບັດກົດໝາຍ ທີ່ເຮັດວຽກຢູ່ຂັ້ນເມືອງ ແລະ ບ້ານ. ການອົບຮົມສ້າງ  
ຄວາມເຂັ້ມແຂງຕ້ອງສຸມໃສ່ເພີ່ມການຮັບຮູ້ ແລະ ມີຄວາມລະ  
ອຽດອ່ອນດ້ານບັນຫາຍິງ-ຊາຍໃນລະບົບຍຸຕິທໍາເພື່ອໃຫ້ຮັບປະ  
ກັນດ້ານການບໍລິການທີ່ຄໍານຶງຍິງ-ຊາຍສໍາລັບຜູ້ລອດຊີວິດ ແລະ ມີ  
ມາດຕະການວັດແທກທີ່ເໝາະສົມເພື່ອເຂົ້າຫາ ແລະ ຮັບມືກັບ  
ຜູ້ກະທໍາຜິດ.
- ອໍານວຍຄວາມສະດວກ ໃຫ້ຜູ້ລອດຊີວິດໃຫ້ສາມາດເຂົ້າເຖິງລະ  
ບົບຍຸດຕິທໍາໄດ້ຢ່າງສະດວກ ແລະ ງ່າຍດາຍ (ໄອຍະການ, ພະນັກ  
ງານກົດໝາຍ, ທະນາຍຄວາມ), ໂດຍປາສະຈາກຄວາມກັງວົນນໍາ  
ຄໍາໃຊ້ຈ່າຍຕ່າງໆ.

**" ບໍ່ມີໃຜຮູ້ ວ່າຂ້ອຍເຈັບປວດສໍາໃດ"**

## **ຄະນະກຳມາທິການ**

### **ເພື່ອຄວາມກ້າວໜ້າຂອງແມ່ຍິງແຫ່ງຊາດ**

ສຳນັກງານລັດຖະບານ, ຊັ້ນ 4

ຖະໜົນລ້ານຊ້າງ, ນະຄອນຫຼວງວຽງຈັນ, ສປປ ລາວ

ໂທ/ແຟັກ: 856 21 243 470, 254 689

ອີເມວ: [laoncaw@laotel.com](mailto:laoncaw@laotel.com)

ເວັບໄຊທ໌: [www.laoncaw.gov.la](http://www.laoncaw.gov.la)

## **ສູນສະຖິຕິແຫ່ງຊາດ**

ບ້ານສີຖານເໜືອ, ຖະໜົນສຸພານຸວົງ

ນະຄອນຫຼວງວຽງຈັນ, ສປປ ລາວ

ໂທ: 856 21 214 740

ແຟັກ: 856 21 242 022

ອີເມວ: [lsbadmin@etllao.com](mailto:lsbadmin@etllao.com)

ເວັບໄຊທ໌: [www.lsb.gov.la](http://www.lsb.gov.la)

## **ອົງການສະຫະປະຊາຊາດກອງທຶນສຳລັບປະຊາກອນ (UNFPA) ປະຈຳ ສປປ ລາວ**

ຕູ້ ປ.ນ 345, ບ້ານໂພນສະຫວັນໃຕ້

ເມືອງສີສັດຕະນາກ, ນະຄອນຫຼວງວຽງຈັນ, ສປປ ລາວ

ໂທ: 856 21 315 547, 353 048, 353 049

ແຟັກ: 856 21 353 051

ອີເມວ: [laos.office@unfpa.org](mailto:laos.office@unfpa.org)

ເວັບໄຊທ໌: <http://lao.unfpa.org/>

<http://facebook.com/unfpalaos>